

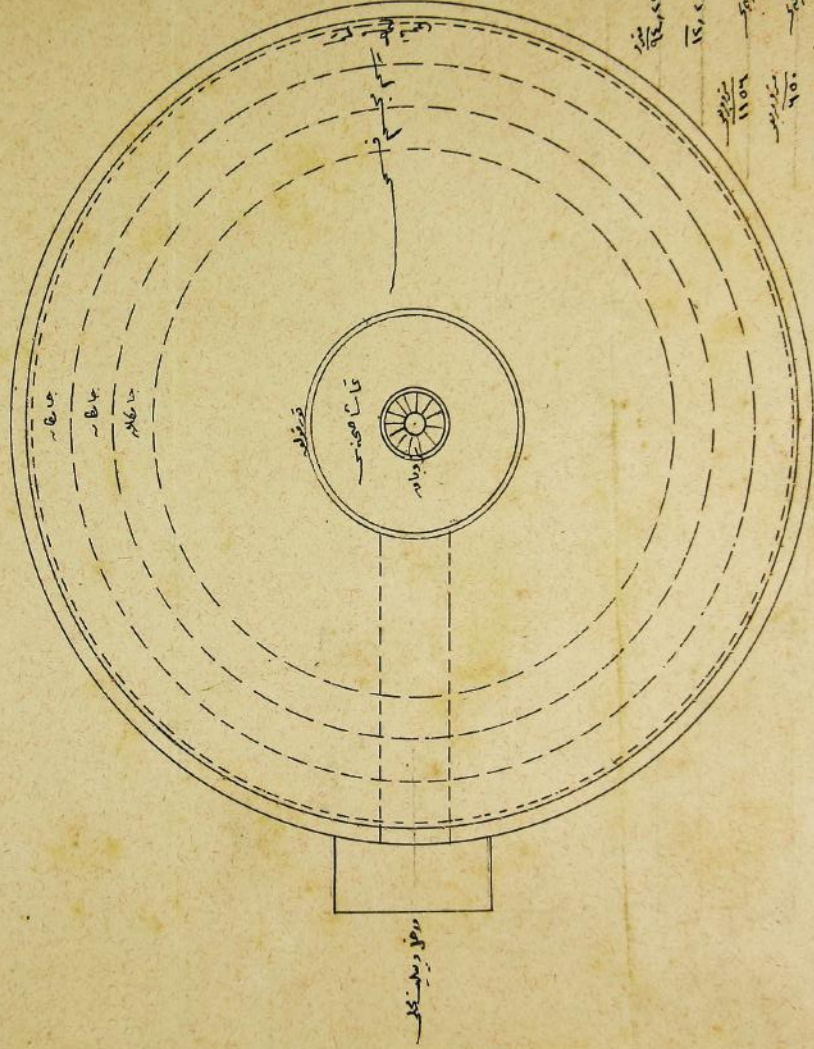
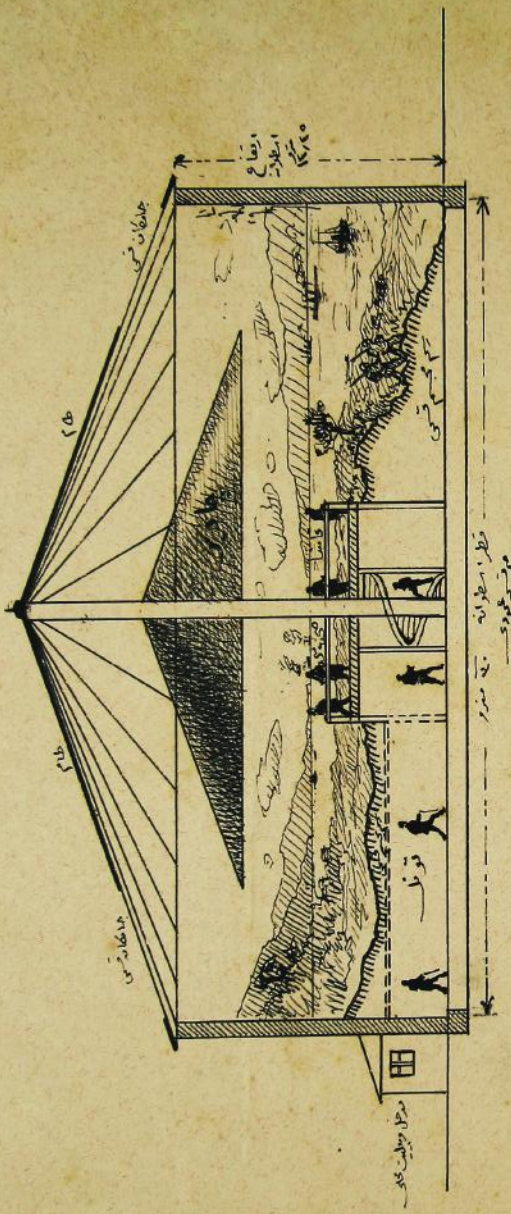
*Osmanlı'nın*  
**ÇANAKKALE 1915**  
**PANORAMA TARİH MÜZESİ**  
*Projesi*

*Osmanlı'nın*  
**ÇANAKKALE 1915**  
**PANORAMA TARİH MÜZESİ**  
*Projesi*

Doç. Dr. Fatma ÜREKLİ

**ÇAMLICA**

İstanbul 2012



ارتفاع ایستگاه ۱۰۰ م  
 ارتفاع ایستگاه ۱۱۰ م  
 ارتفاع ایستگاه ۱۲۰ م  
 ارتفاع ایستگاه ۱۳۰ م  
 ارتفاع ایستگاه ۱۴۰ م  
 ارتفاع ایستگاه ۱۵۰ م  
 ارتفاع ایستگاه ۱۶۰ م  
 ارتفاع ایستگاه ۱۷۰ م  
 ارتفاع ایستگاه ۱۸۰ م  
 ارتفاع ایستگاه ۱۹۰ م  
 ارتفاع ایستگاه ۲۰۰ م

مقیاس ۱:۱۰۰  
 مقیاس ۱:۲۰۰  
 مقیاس ۱:۳۰۰  
 مقیاس ۱:۴۰۰  
 مقیاس ۱:۵۰۰  
 مقیاس ۱:۶۰۰  
 مقیاس ۱:۷۰۰  
 مقیاس ۱:۸۰۰  
 مقیاس ۱:۹۰۰  
 مقیاس ۱:۱۰۰۰

1915 yılına ait panorama müzesi çizimi

# OSMANLI'NIN ÇANAKKALE 1915 PANORAMA MÜZESİ PROJESİ

Günümüzde farklı alanlarda anlamını bulan *panorama*, 18. yüzyıl sonlarında ortaya çıkan ve 19. yüzyılda yaygınlaşan özel bir gösteri biçiminin ve mekânın adıdır. Tarihî süreç içerisinde *panorama* ve *diorama* gösterileri, *cosmorama*, *neorama* ve *cyclorama* gibi türevleriyle beraber farklı tekniklerde gelişme göstermiştir.

*Panorama* kelimesi, Yunanca *pan* (bütün) ve *horama* (görünüm) köklerinden teşekkül etmiş olup, kısaca “bütünü kapsayan görünüş” anlamı taşır. Bunu daha geniş anlamıyla şöyle ifade etmek de mümkündür: Tek bir gözlem noktasından 360 derecelik daire şeklinde bir bakış alanını kapsayan ve ufka kadar uzanan manzaranın bütün resmi ve aynı zamanda bu tür büyük boyutlu resimlerin sergilenmesi, izlenmesi için yapılan silindirik gösteri mekânı.<sup>1</sup>

Gerçek panorama, silindir biçiminde inşa edilmiş büyük bir yapının iç kısmında sergilenir. Bu yapılarda resim, silindirin tabanında bulunan yükseltilmiş platformdan seyredilir. Platforma çıkan izleyici, kendi çevresinde dönerek ufuk çizgisinin her noktasını görür. İzleyici ile silindirin yüzeyi arasındaki boşluğa resimle bütünleşen üç boyutlu nesnelere konabilir ya da ışığın resimden yayıldığı izlenimi uyandıracak dolaylı ay-

dınlatma yapılabilir. Panoramaların büyük formattaki görüntüleri, gözün normal görüş açısına daha yakın olmasından dolayı güçlü bir gerçeklik algısıyla oldukça etkileyicidirler. Ancak, boyutlarının büyüklüğünden dolayı sergileme, depolama ve nakliye hizmetleri meşakkatli ve hayli masraflıdır.

## Tarihte Panorama

Panorama tabirinin, İrlanda asıllı bir ressam olan Robert Barker'in (1739-1806) 1787 yılında patentini aldığı icadını tanımlamak için kullandığı bilinmektedir. Barker, sabit panoramayı kitlesel bir gösteri haline getiren ilk kişi olup, icadını kârlı bir yatırıma dönüştürmeyi de başarmıştır. R. Barker, 1789'da “Mr. Barker's Interesting An Novel View of The City And The Castle of Edinburg” (Mr. Barker'in Edinburg Kale ve Şehrinin İlginç Şiirsel Manzaraları) adıyla Londra'da ilgi çekici bir gösteri başlatmıştı. Hatta bu gösteriyi özel olarak inşa edilmiş, silindirik bir binada gerçekleştirmişti. Binanın merkezinde, merdivenle çıkılan ve seyir balkonları bulunan bir kule yer almaktaydı. Bu kuleye yaklaşık 12 m. uzaklıkta yer alan dış dairede ise, kumaşlara veya kanvaslara büyük ölçekli olarak çizilmiş şehrin manzara resmi yer almaktaydı. Büyük ölçeğine rağmen, en ince detaylarına kadar çizilen resimler in-

celikli olarak renklendiriliyor ve arka duvarda yer alan pencereler ve suni ışıklandırma sayesinde derinlik izlenimi yaratılıyordu. Belirli bir giriş ücreti karşılığında ziyaretçiler, merkezdeki kulenin balkonlarında dolaşarak bu resmi seyrediyordu.<sup>2</sup>

Barker, daha sonraları da çeşitli Londra panoramaları ve Napolyon muharebelerinden (1801-1815) sahneler sergilemiştir. İlk panorama ressamlarından biri olan Amerikalı John Vanderlyn, New York Belediye Parkı'nda 1819'da inşa ettiği yuvarlak bir yapıda, “Versailles Sarayı ve Bahçeleri” adlı panoramayı on sene sergiledi. Müteakiben sanatkar Paul, 1883'te “Gettysburg Çarpışması” panoramasını Amerika'nın çeşitli kentlerinde sergiledikten sonra Pennsylvania eyaletindeki Gettysburg Milli Askerî Parkı'nda bir mekâna daimî olarak yerleştirdi.

Temeli 18. yüzyıl sonlarında atılan panorama gösteri sanatı, zamanla geliştirilerek yaygınlaştı. Bilhassa 19. yüzyıl ortalarında bir çeşit taşınabilir basit panoramalar popüler bir eğlence ve eğitim aracı olmuştur.<sup>3</sup> Bu dönemde panoramik resim ve modeller, manzara ve tarihî olayları temsil etmenin popüler bir yolu olmuştur. Panoramik yapılarda, ya manzara ve kent görüntülerini de kapsayacak şekilde doğadan görüntüler ya da güncel veya tarihî olaylar, savaş sahneleri